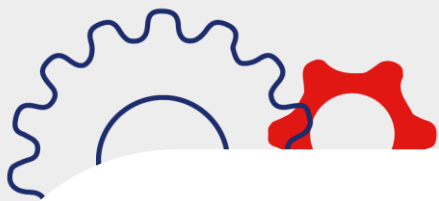




管理學院

企業管理學系

系所簡介



企業管理學系以培育具備**綜合管理能力與國際視野**的企業管理專業人才為目標，教學範圍涵蓋策略管理、行銷管理、組織行為、人力資源管理、企業e化、科技與創新、國際企業、財務金融等領域，並結合理論與實務的教學方式，幫助學生深入理解**各型企業與產業在面對科技變革、知識創新、組織發展及策略願景等挑戰時的問題解決能力**。

在課程設計方面，注重學生專業素養的培養與實務能力的提升：定期邀請產業界的專業訓練人員或具有豐富實務經驗的專業經理人蒞校進行**專題講座**；安排**企業參訪活動**，讓學生有機會深入了解企業的實際運作模式，進一步將課堂理論知識與實務應用相結合；同時，也鼓勵學生參加企業及政府部門實習、海外交換學生計畫，以強化學生的生活與實作經驗，提升學生適應力和競爭力。



課程介紹

	必修課程	選修課程
大一	管理學、會計學、 經濟學、微積分	無
大二	財務管理、統計學、 行銷管理、組織行為	初級績效管理應用、實用民 商法律入門、人際關係溝通、 企業分析與評價、 品質管制、公司財務報表、 專案管理、 社群媒體行銷 (Coursera)、 商業永續發展(Coursera)、 全球策略(Coursera)、 專業經理人必備商業英文 (Coursera)、 管理決策分析(Coursera)、 氣候變遷與永續投資 (Coursera)
大三	作業管理、資訊管理、 人力資源管理、商事法	消費者行為、行銷策略、 創新管理、跨領域與管理、 組織發展與變革、 ESG與永續發展概論、 數位平台設計、行銷研究、 社群與創新、企業管理實務、 員工訓練與發展、 商業心理概論、顧客關係管理、 企業智慧策略、科技管理
大四	企業政策	領導學、商業可行性分析、 與稅務專題研究、公司理財、 管理決策會計、團隊領導、 公司治理與財務報導-國際會計

升學管道

▶ 申請入學

國文、數B皆均標，英文前標（篩選倍率皆為1.0），甄選成績50%、審查資料25%、面試25%，預計甄選人數45人，錄取15人。

▶ 分發入學

國文（1.00）、數乙（2.00）、英文（2.00）、公民（1.00）。

▶ 繁星推薦

在校總學業成績前20%，招收10人，國文、數學B皆均標、英文前標。



系上活動

▶ 企業參訪

透過企業參訪，學生們將有機會近距離接觸企業實務內容，深入了解其核心價值、組織架構、營運機制、產業趨勢等內容。藉由與在職人員、專業經理人交流，學生們可獲得更豐富的實務經驗，拓展職業視野，規劃未來職涯發展。



▶ 學術講座

本系定期邀請各領域學者專家、業界領袖蒞校演講，分享個人經歷、實務案例與產業趨勢。透過多元化的學術講座，學生們可接觸到最前沿的業界知識，激發省思與創新思維，發掘自我興趣，培養獨立思考與未來定向的能力。

學術講座

從企劃案到執行：
成功企劃提案的撰寫技巧
ft. 巴慧玲講師

- 企劃案撰寫技巧
- 市場分析技巧
- 履歷撰寫及面試攻略

地點：62210教室
12/2 MON. 19:00 - 21:00

廣告新人指南
feat. WAWA 講師

Fri. 5/3
19-21:00
62210 教室

何謂廣告行銷、自媒體經營？
如何在資訊氾濫中脫穎而出？

系上活動

▶ 宿營

透過參與宿營活動，快速拉近學生們之間的距離，不僅能與系上同學更加熟識，更能結交到一群志同道合的朋友，共同創造美好的大學回憶。



▶ 迎新活動

迎新活動幫助新生們能更順利地融入成大企管的大家庭，包含系隊體驗、學生相見歡、系沙烤等活動，讓新生們感受系上的熱情與活力。



未來出路

▶ 升學進修

成大企管系的畢業學生，部分會選擇攻讀碩博士學位，例如**企業管理研究所**、**國際企業研究所**等，可以更深入研究自己有興趣的專業領域。而其他領域的研究所也是許多學生升學進修的選擇，包含**策略管理**、**市場行銷**、**財務金融**、**人力資源管理**等，涵蓋領域十分多元。

▶ 職場就業

多數企管系學生在畢業後從事**行銷企劃**、**活動企劃**、**人資專員**、**品質管理師**、**儲備幹部**等工作。企劃人員的主要工作內容為負責規劃、執行並評估各種活動，以提升品牌知名度、建立品牌形象，並促進產品或服務的銷售；人資專員處理公司內部所有與人力資源相關的事務，包括招募、培訓、薪資福利、員工關係等；品質管理師確保產品或服務符合既定的品質標準，並持續改善產品或服務的品質；儲備幹部是企業為培養未來領導人才而設立的職位，通常會經過一段時間的輪調，熟悉公司的各個部門，並接受專業的培訓。企管系以為核心，**基本上產銷人發財**五個領域皆有職涯發展空間。

高中生常見QA

Q1：大家都說企管系學得廣泛但都不專精，難以與其他人競爭，這是真的嗎？

A1：所學廣泛同時是企管系的優勢和劣勢，專精與否則要看學生自己的安排和規劃。學生可以透過多元化的課程慢慢摸索自己喜歡、適合什麼專業；但相對地，在自由彈性的課餘時間裡，必須學會時間管理及善用資源，提升自我價值與實力，自然就不會對未來感到迷惘。如果你很清楚知道自己想要什麼，自然而然就會在那個領域下功夫，修習相關專業、自行增加課外書籍的閱讀量，或是選擇就讀特定領域的研究所（如行銷，而非企研所）。所學專精因人而異，取決於自己有沒有目標和態度，期許學生們都能在廣闊的領域中選擇一條最合適的道路。

Q2：是不是家裡開公司的才能念企管系？

A2：不是的！企管系所學的內容是公司內部管理上需要的能力，包含了財務管理、人力管理、資訊管理等，只要對管理有興趣的同學都能來，若你做足了功課，真的了解企管系在學甚麼，發現自己對企管系的所學很有興趣，不管你家裡是不是開公司，都能來企管系。

Q3：成大企管系和其他學校的差異？

A3：本系教學嚴謹及多元化課程、提供最豐富的教學資源，強化學生英語溝通能力，鼓勵學生參加海外交換學生計畫，以培養學生國際視野以及國際經驗。重視競合觀念，定期舉辦各類自發性學生活動，以及支援學生合組團隊，參加校內外所舉辦之各類創業與創新個案競賽，並邀請國內外學者進行講學與短期合作研究計劃。

高中生常見QA

Q4：念企管系的人需要很外向嗎？英文要很好嗎？

A4：外向不是念企管的必要條件，不同的個性都有自己適合的領域，主要看個人的發展規劃，如果是需要頻繁與人接觸的工作，例如：人資，就會需要比較放得開，善於交流的個人特質。而英文的部分就真的需要持續進步，一方面系上跟學校都會推英語教學，全英文的課程很吃語言能力，一方面未來求職時，語言能力在企業管理領域是很大的加分項，英文學好絕對能成為自身的優勢。

Q5：請問企管系有什麼特別的選修課程嗎？

A5：大三一行銷策略：行銷策略是行銷管理的大三選修版本，他相對可以學到比大二的行銷管理更多且更深入的東西，在你學識基礎比較穩健的情況下，可以去提案更完整的一整個企劃書報告以及背後的現金流成本與預算，推薦想走行銷方面的人一定要修這堂課！

大三-企業管理實務：這門課會請來企管系畢業的學長姐回來分享自己在求學或職場的經驗。相較於其他課，企業管理實務讓你更能學到公司或是職位的真實樣貌，也能解開心中許多對未來的疑惑還有迷惘，對於大學生的我們是一堂非常受用的課程！

Q6：企管系有提供產學合作或是企業實習的機會嗎？

A6：有！我們就在學的四年裡都會舉辦多元化的企業講座及企業參訪。系辦不定時會提供許多講座、工作坊、商業競賽等相關資訊，學校也常有校園徵才的活動，可以多留意並把握機會！

高中生常見QA

Q7：請問教授在審查學習歷程檔案時會特別看重哪一方向？抑或可以給同學關於學習歷程檔案的建議嗎？

A7：整體看重邏輯與表達能力、創新與創意發想能力、領導與協調能力和國際觀。進一步審查重點如下：

一、修課記錄

1. 本系屬管理學群，參考部定必修、加深加廣選修、校訂必修、多元選修及綜合型高中之課程等修課紀錄進行綜合評量。
2. 本系參考部定必修與加深加廣選修之重點領域：語文領域、數學領域。
3. 高中在校學業總成績。

二、課程學習成果

學生可就下列內容或其他課程學習成果選擇提供，至多3件，本系據以綜合評量。

1. 著重在語言類、數學類、邏輯推理的學習成果，或相關領域書面報告。

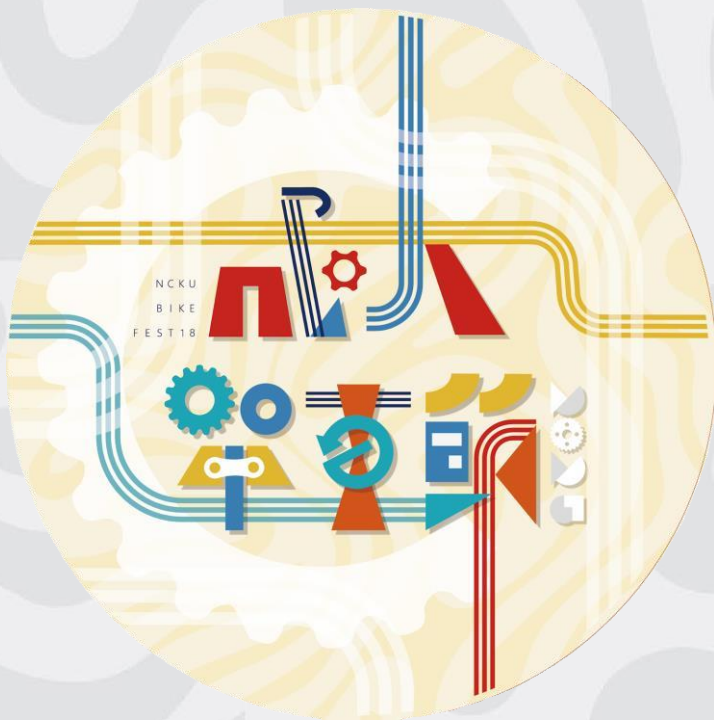
三、多元表現

學生可就下列內容或其他有利審查資料選擇提供，至多10件，並另撰寫「多元表現綜整心得」，本系據以綜合評量。

1. 高中自主學習計畫與成果：有何專長？是如何發掘？怎麼發展這項專長？與企業管理領域有何連結？
2. 檢定證照：外文檢定（全民英檢、TOEIC、IELTS、TOEFL為佳）
3. 特殊優良表現證明：任何優良表現及活動參與可展現出團隊中個人領導特質、解決問題能力、與對企業管理有興趣的相關證明皆可。

四、學習歷程自述：未來學習計畫與生涯規劃

1. 未來學習計畫：就讀後如何修讀企管相關課程？是否有打算發展那些管理專業領域的能力？
2. 生涯規劃：畢業後的規劃，升學與就業的相對應準備。



NCKU BIKE FESTIVAL 18TH