



管理學院

工業與資訊管理學系

系所簡介



工業與資訊管理學系，簡稱工資管，本系是南部最早成立的工業管理相關學系，也是台灣唯一一個結合工業管理與資訊管理的科系，系所課程整合了三大領域「**工業知識、資訊、管理**」。並在大二下選擇一項組別進行深耕的修課，系所著重於培育**T型**人才。

三大領域則分別為**生產與作業管理**、**資訊科技**和**管理科學**，「**生產與作業管理**領域」著重在如何將有限資源做最有效利用，課程包含作業研究、模擬導論、品質管理等；「**資訊科技**」著重在研究資訊的管理和整合、內外部資訊的流通，課程包括計算機程式運用、資料結構、資料庫管理等；「**管理科學**」課程包括行銷管理、人力資源管理和財務管理。



課程介紹

	必修課程	選修課程
大一	經濟學、微積分、 工業管理概論、 資訊管理概論、 計算機概論、 計算機程式與應用	管理數學
大二	作業研究、會計學、 管理學、統計學、 資料結構、 資料庫管理	離散數學、 企業通訊網路
大三	品質管理、 行銷管理、 生產與作業管理、 系統分析與設計	隨機過程、機率論、 人因工程學、決策方法 人工智慧導論、 模擬導論電子商務概論、 資訊自動化開發與應用
大四	無	工業與資訊管理專題、 統計分析、服務管理、 雲端行動運用、 實驗設計導論、 供應鏈系統、 網頁程式開發

升學管道

▶ 申請入學

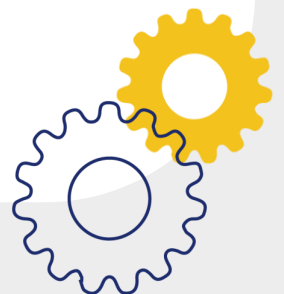
國文、英文、數學A均前標（篩選倍率皆為1.0），甄選成績50%、審查資料35%、面試15%，預計甄選人數81人，錄取27人。

▶ 分發入學

數A（1.00）、數甲（1.00）、英文（1.00）、物理（1.00）、化學（1.00）。

▶ 繁星推薦

在校總學業成績前20%，招收8人，國文、英文、數學A和自然皆前標。



系上活動

▶ 工廠參訪

工廠參訪是工資管系行之有年的特色活動，過去曾參訪台達電、東台精機、豐盟麵粉、可成科技、迎盛板金、三皇科技等著名廠商，藉由參訪過程實際觀察工廠之物料配送、供應鏈管理、佈局規劃等，讓課堂上傳授的知識切身實際地展示在同學眼前。



▶ 分享會

邀請系上對各方面有所涉獵，或具備一定成績或成果的學長姊來講座分享經驗，聚集系上同學暫時放下手邊事務一同交流，期望藉此讓同學們在短暫休憩的同時，能透過講座對談，對大學規劃有更多的想法及啟發，再次出發踏上人生路。



系上活動

▶ 資管營

資管營是大二和大一共同舉辦給高中生參加的活動，在上半學年，工資系大二和大一的同學會運用課餘時間籌備營隊的各项活動及需要的技能，例如：課程、舞蹈、戲劇等等，並在每年的寒假期間，舉辦為期5天的營隊活動，讓高中生體驗工資系的課程。



未來出路

▶ 升學進修

大部分畢業生選擇繼續深造，攻讀國內外知名大學的管理相關研究所，如**工業工程研究所、資訊管理研究所、或資訊工程研究所**。學生能夠透過延續性學習，更專注於數據分析、決策支援系統、及智慧製造等前沿領域。

▶ 職場就業

工業管理面:**工業工程師、測試工程師、品保工程師、製程工程師、供應鏈部門主管**。工業工程方面需要熟悉設備運作與生產流程，工作內容涵蓋流程優化、質量保證、供應鏈管理等，要求**具備解決問題與跨部門協調的能力**。

資訊管理面:**IT技術人員、系統分析師、資料庫管理人員、軟體開發工程師、網頁開發工程師**。IT技術人員主要工作場域為企業內部的IT部門，確保技術基礎設施穩定運作；部分崗位涉及遠程技術支持。**這些職位的核心在於技術實施與創新**，需要專注力與不斷更新的技術知識。

管理科學面:**產品經理、專案經理、企劃人員、行銷人員**。產品經理與專案經理的工作場域多為公司總部或跨部門會議室，職責是統籌資源、協調各團隊完成目標。他們需結合創意與實務，制定策略推動業務增長。**工作內容強調溝通、創新及執行能力**。

高中生常見QA

Q1：為什麼畢業的學長姊超過一半都去讀研究所？系所的選擇大多以那些為主呢？

A1：因為碩士學歷是工作、升遷的門票，讀研究所的起薪也會比較高，因為這樣的趨勢，所以多數人會選擇多讀兩年的研究所！系所的話，大概可以分成選擇**工業工程研究所 / 工業管理研究所**，以及**資訊管理研究所**兩類，少數人會跨考商類、資工所或是管理類，也有部分同學會選擇出國念書。

Q2：成大工資系和其他學校的差異？

A2：成大工資系結合工業管理與資訊管理，提供兼具理論與實務的課程，涵蓋生產管理、供應鏈最佳化、資訊系統分析與人工智慧等領域。相比一些學校僅專注於單一領域，成大工資系**更注重工業工程與資訊科技的跨域應用**。

Q3：這個科系適合文組的學生念嗎？數學需要很好嗎？

A3：適合喔！由於工資系必選修的科目都不會應用到物理、化學、生物的知識，因此無論是高中是文組或理組，進工資系都不會有太大差距。

對於工資系來說，數學是一門蠻重要的科目。本系許多課程會需要計算，如微積分、統計學、作業研究等等，數學越好則大學生活能過得相對輕鬆。除了微積分，其他需要計算的科目都是大二以上的課程，對數學較不擅長的同学想來本系就讀的話，可以在大一上微積分的時候打好基礎，之後的課程就會比較輕鬆囉！

高中生常見QA

Q4：工業與資訊管理學系和資訊工程學系的差異在哪裡？

A4：工業與資訊管理學系利用統計學，數學模型和資料科學等數學方法，去尋找複雜問題中的最佳或近似最佳的解答。本系專注於提升生產效率、資料分析等跨領域應用。

而資訊工程學系則是專注於資訊科技的基礎理論與技術開發，例如演算法設計、計算機網路及硬體架構等。相較而言工資管主要偏重處理現實生活中的複雜管理問題，而資工偏重技術深度與編程能力。

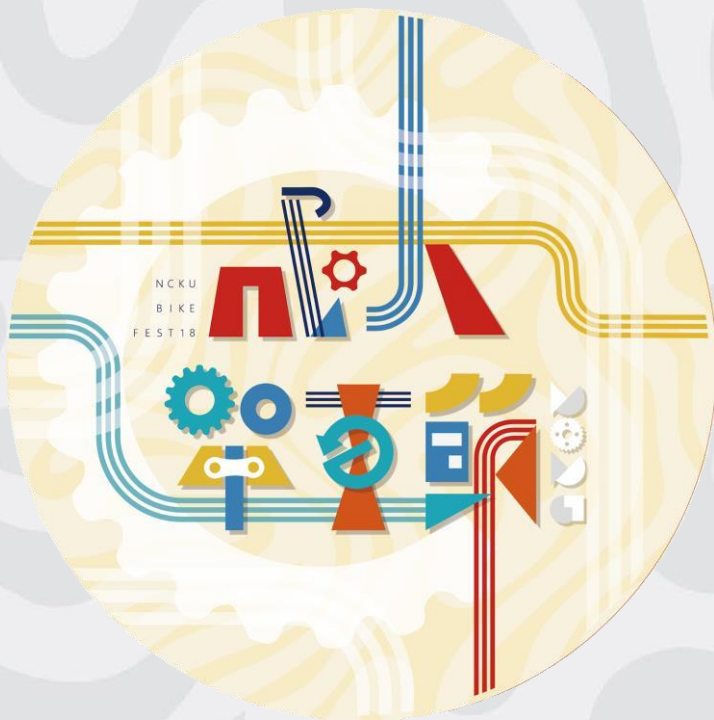
Q5：請問工資系有什麼特別的選修課程嗎？

A5：在大三的時候有一門必修課「系統分析與設計」。課程內容主要是在分析客戶的需求並嘗試做出能滿足客戶需求的遊戲成品、這過程其實就像是在模擬業界接案流程。這門課最大的特色就是能在課程中和小組成員體驗未來的職場生活，為我們提供一個既難得也寶貴的經驗。

Q6：透過學習歷程，教授會比較想看到何種特質的學生？教授會建議同學如何在課內外培養上述所需能力？

A6：由於本系的性質，許多課程都會使用到數學，因此我們非常重視數學能力。另一方面，本系也採用原文書教學，也有部分課程是以全英文進行教學，因此英文也會是必須的能力。

除此之外，由於本系畢業後的工作內容，大多需要與人溝通並負責協調人與人之間的合作，因此良好的表達能力結合語言能力與數理邏輯將會是我們最看重的。最後，由於本系許多資管相關課程會需要進行程式撰寫，因此對寫程式有興趣或是有相關程式修課與競賽經驗都會是本系所看重的特質。



NCKU BIKE FESTIVAL 18TH