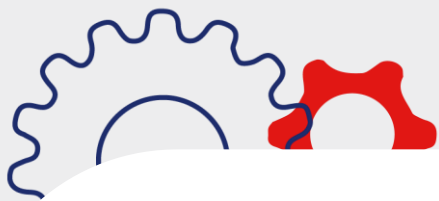


管理學院

交通管理科學系

系所簡介



交通為**國家實業建設之根基動脈**，不應獨有技術人才專司建設，更應有專門人才管理之。成大交管系為台灣第一個交通運輸專業的科系，考量全球化人力資源市場需求所建立。分為四大領域：**旅客運輸、運輸科技、物流管理與電信管理**。在知識經濟時代，科技快速發展，科技與交通、電信產業相互結合，不斷開創嶄新的服務。

交管系承襲管理學院的使命，致力培育學生具有國際觀、專業能力、服務熱忱、品德高尚的特質。藉由「**交管道義，承先啟後**」經驗承傳的精神，吸取新的知識，超越自我。



課程介紹

	必修課程	選修課程
大一	運輸學、公共運輸 微積分、會計學、 經濟學、計算機概論、 計算機程式	無
大二	管理學、統計學、 管理數學、交通工程、 運輸工程	旅客運輸：航空運輸、 軌道運輸 物流管理：國際貿易 電信管理：通訊網路
大三	財務管理、運輸經濟、 運輸管理、運輸規劃、 作業研究、專題研究	旅客運輸：運輸風險與危機 管理 物流管理：供應鏈管理、倉 儲與存貨管理 運輸科技：交通流理論、交 通管理與控制、智慧型運輸 系統 電信管理：服務業行銷、電 信經營與管理、通訊傳播與 科技使用
大四	運輸安全	交通政策、交通行政法規、 永續運輸、專題研究、 智慧型運輸系統、 通訊傳播與科技使用

升學管道

▶ 申請入學

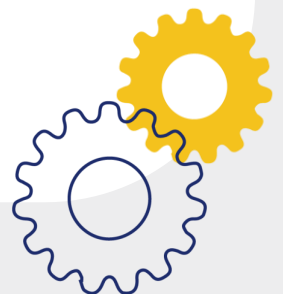
國文、自然皆均標，英文、數A皆前標（篩選倍率為1.0、1.0、1.5、1.5），甄選成績40%、審查資料25%、面試35%，預計甄選人數60人，錄取24人。

▶ 分發入學

數甲（1.25）、英文（1.25）、物理（1.00）、國文（1.00）。

▶ 繁星推薦

在校總學業成績前20%，招收8人，國文、英文皆前標，自然均標。



系上活動

▶ 全系參訪

全系參訪：每年11月左右整個系上會一起前往南部運輸相關事業參訪，以對於未來的就業方向與職業面貌有更深入的認識。



▶ 交管耶誕晚會

每年12月中旬前後，系上會有大一到大四大家一同玩樂的耶誕晚會，有助於大學部的感情更加友好。



未來出路

▶ 升學進修

交通管理科學系畢業生就讀研究所的比例相當高，因屬管理學院，加上系所修習的專業科目涉及許多資訊科技方面的課程，多數人會選擇在交通運輸、經濟、財務管理、資訊工程、企業管理及其他相關方面深造。

▶ 職場就業

交通管理科學系實務與學術研究能力並重，鼓勵學生至交通機關實習，增加就業能力。其出路通常有四項：

1. 交通行政機關—包括交通部、捷運局、交通局、高速鐵路局、民航局、高速公路局等。
2. 交通事業部門—包括工程顧問公司、捷運、汽車客運、海運、航空公司、電信產業等。
3. 民營事業—包括一般企業機構之運輸物流、供應鏈管理部門。
4. 學術單位—於各大專院校擔任教職。

而工作場域大多都是以辦公室為主，其次為會勘現場或是服務旅客的現場。工作內容多為公部門主要以公文交辦事項為主，其他行業主要就是第一線服務。

高中生常見QA

Q1：交管系是不是畢業了都會出來指揮交通？

A1：是也不是，**交管系由宏觀的角度看交通領域，更全面的管理指揮交通**，並著重在管理部分。在交管系可以學到很多關於交通控制的原理與方法，用最有效率的方式去規劃系統及派遣人力。交管系管轄的範圍不只是道路上的車流，軌道上的車廂、天空中的航線、倉庫中的貨物、海上的船隻以及電信通訊相關的管理都隸屬於本系，所以我們不是交通警察喔。

Q2：交管系位於管理學院，是不是屬於第一類組的科系？

A2：不是，雖然交管系在成大管理學院裡面，但本系被列為**第二類組**的科系。交管系為土木系之分支，在創系時位於理工校區，但因為其性質更偏向管理層面，因此才被歸類至管理學院。然而，第一類組的同學們也不用擔心！本系雖然屬於第二類組，但只會用到一部分的高中數學和物理，若是不排斥這兩項學科的第一類組同學，交管系十分歡迎你喔！

Q3：交管系屬於管理學院，那是不是會偏向比較商學院的課程設計？

A3：交管系的課程是以**交通方面**作為主軸，當然還有管理學院共同的必修科目，像是經濟學、會計學、統計學、管理學等，但這些都是屬於比較基本的課程。除此之外，本系可細分為四大領域：**旅客運輸、物流管理、運輸科技、電信管理**。大家可以依照自己的興趣選組，也可以跨組修課，課程的安排都十分專業，由淺入深，讓系上同學都可以打下扎實的基礎。

高中生常見QA

Q4：請問交管系有什麼特別的選修課程嗎？

A4：在大三的時候有ITS智慧型運輸科技，內容主要為生活上各類輔助運輸的相關科技，在了解舊有的科技的同時，教授也會**激發你創意的思考**；在大三的時候有財務管理，內容主要為透過財務報表分析公司現有的財務狀況，在了解既有的**財管知識**的同時，教授也會教你看上市公司投資與否；除此之外系上的選修課都是一個又一個有趣也有深度的課堂。

Q5：透過學習歷程，教授會比較想看到何種特質的學生？教授會建議同學如何在課內外培養上述所需能力？

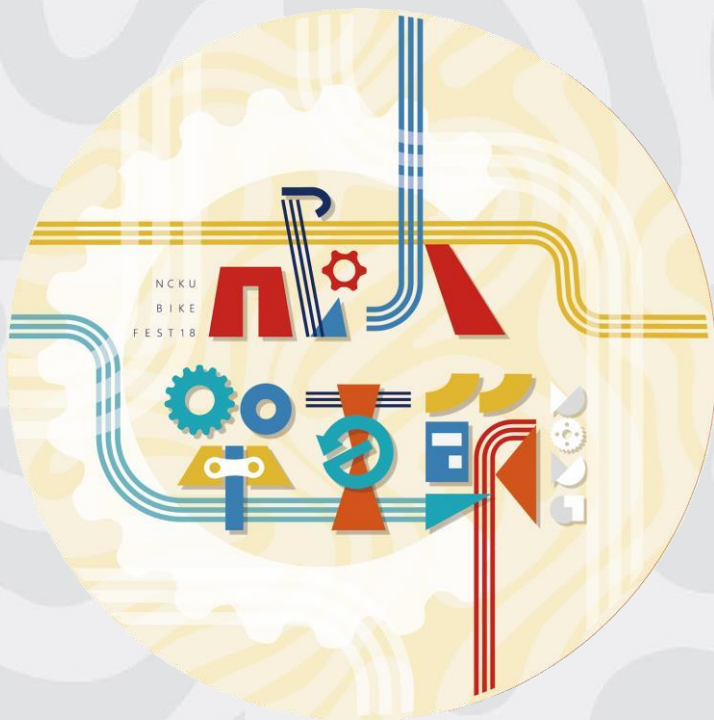
A5：高中的在校總成績具備一定的水準，例如：數學、英文、國文、物理、生活科技等各科的選課與成績表現。

學業成績之外，透過各科選修課程或學習計畫，**發覺自身的興趣是符合交通運輸領域**，也是最須強調的一點。相關的多元表現可由高中自主學習計畫與成果、社團活動經驗或服務學習經驗等呈現，特別要**突顯交通運輸或電信管理之關聯性**。另外，學生若有特殊優良表現證明，如各類競賽表現、語言能力證明也可呈現自身特色。

高中生常見QA

Q6：請問教授會建議同學如何將課程學習成果與交通管理科學系做結合？

A6：高中課程因無法完全對應交通運輸或電信管理相關專業，因此除致力課業學習外，應展現在交通運輸或電信管理領域學習動機和熱忱，並重視實踐，例如喜歡航空與軌道的同學，應於展現平時如何實際接觸相關活動，參與過程（與從業人員活動及對時事評論），並從中發想創意及提出自己看法。當然，仍需要從課程學習成果中多元展現，不限文字與圖片，亦可於自行拍攝微影片說明，讓我們瞭解。



NCKU BIKE FESTIVAL 18TH